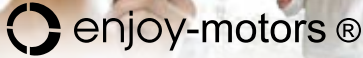
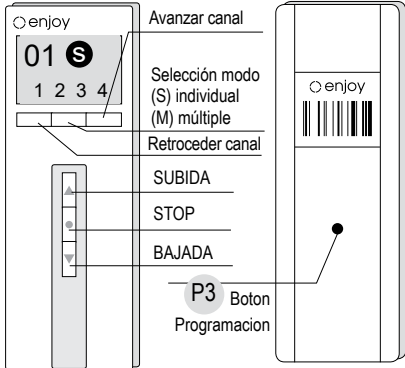


EMSTEEL4-8-16

emisor para el control de hasta 4 (8 o 16) persianas, toldos o cortinas de manera individual, además de las 4 agrupadas

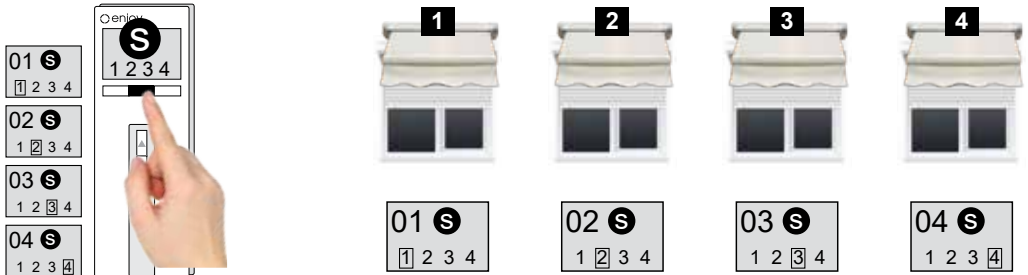


1-1 Descripción



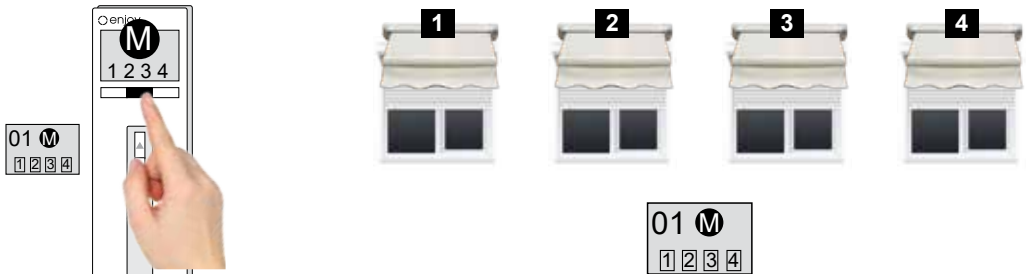
- El emisor EMSTEEL4-8-16 sirve para la gestión de hasta 4 (8 o 16) motores de manera individual además de poderlos accionar de manera agrupada
- Los emisores EMSTEEL4-8-16 cuentan con un sencillo e intuitivo modo de operación. Por una parte, cuenta con:
- 3 botones de maniobra para podemos abrir, cerrar o parar la aplicación motorizada en cualquier posición
- 1 botón para llevarla a una posición preferida creada por el usuario
- Los emisores EMSTEEL4-8-16 cuentan con una pantalla para visualizar:
 - Modo S (individual) para la gestión individualizada de cada uno de los canales, que habitualmente se corresponden con motores, aunque en un canal es posible introducir un grupo de motores si estos siempre van a actuar como grupo
 - Modo M (múltiple) se puede realizar un grupo a voluntad del usuario, es decir, puede introducir en el grupo los canales individuales (motores) que quiera, de manera simple e intuitiva

1-2 CANALES INDIVIDUALES



Seleccione el canal INDIVIDUAL que desea accionar, presionando el botón central para entrar al modo (S). Luego con los botones derecha o izquierda, corra por los canales hasta que el canal deseado sea seleccionado por un cuadrado. Una vez seleccionado, puede controlar individualmente dicho canal (un motor)

1-3 CANAL DE GRUPO



Seleccione el canal MÚLTIPLE (M). Si en la pantalla se visualiza (S), pulse el botón superior central para activar el modo (M). El canal MÚLTIPLE (M) puede constar de 1, 2, 3 y/o 4 canales. Para seleccionar los canales que serán parte del modo (M), presione y mantenga presionado el botón central hasta que el número superior izquierdo comience a parpadear y presione el botón superior derecho (avanzar) o superior izquierdo (retroceder) para ir al canal deseado. En ese momento:

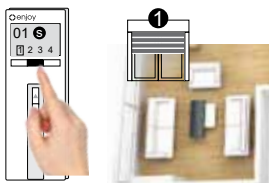
- Si el número que aparece en la parte inferior tiene un cuadrado, ya está dentro del grupo
- Si el número no tiene un cuadrado y lo quiere añadir, pulse 1 vez el botón central para que se active. Repetir con el resto de canales. Pulsar el botón de STOP para cerrar la programación

1-4 EJEMPLO DE INSTALACIÓN

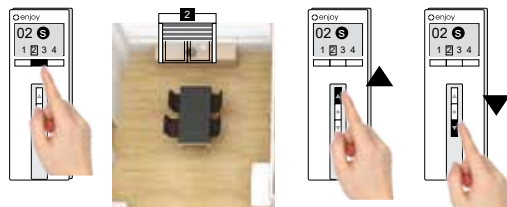
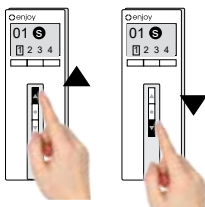
ORDENES INDIVIDUALES



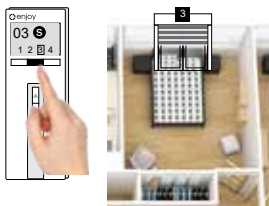
CANAL INDIVIDUAL 1 (SALA DE ESTAR)



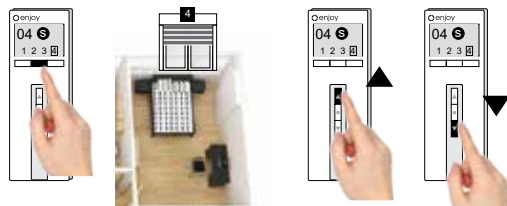
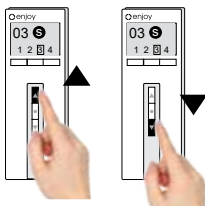
CANAL INDIVIDUAL 2 (COMEDOR)



CANAL INDIVIDUAL 3 (DORMITORIO PRINCIPAL)



CANAL INDIVIDUAL 4 (DORMITORIO INFANTIL)



CANAL INDIVIDUAL MÚLTIPLE: INCLUYE CANALES INDIVIDUALES 2, 3 Y 4 Y SE ELIMINA DEL GRUPO EL CANAL 1



ATENCIÓN: se debe tener en cuenta que el emisor EMSTEEL4-8-16 siendo un emisor multicanal, además de los 4, 8 o 16 canales individuales, con un canal de general, que agrupa al resto de canales. Cualquier programación que realice sobre el canal general, afectará a todos los motores que estén reconocidos en los canales 1, 2, 3, 4 ...

2-1 Normas de seguridad

Estimado cliente, por favor, lea atentamente los siguientes consejos para garantizar el correcto funcionamiento y la seguridad de las personas:

- Mantenga el emisor manual fuera del alcance de los niños o animales.
- Este producto debe ser instalado por un profesional de la motorización y la automatización del hogar, a quien va dirigida esta guía.
- El instalador debe cumplir la normativa y legislación vigentes en el país donde se va a instalar el producto, e informar a sus clientes de las condiciones de funcionamiento y mantenimiento del producto.
- No utilice el emisor manual en sitios o instalaciones sensibles a las emisiones de radio (por ejemplo, aeropuertos, hospitales).
- No almacene ni utilice el emisor manual de en zonas húmedas con vapor, con aire de alta humedad por el polvo, expuestos a la luz solar directa o con condiciones ambientales similares.
- No derrame ni sumerja el producto en ningún líquido.
- No utilice productos abrasivos ni disolventes para limpiar el producto.
- Mantenga el emisor en un posición estable para que no se caiga: podría dañar o reducir su alcance.
- Según la normativa EN 12453, relativa a la seguridad en el uso de puertas y cancelas motorizadas, el uso del emisor EMSTEEL4-8-16 para controlar automatismos de puertas de garaje o cancelas sin visibilidad para el usuario requiere la instalación obligatoria de un dispositivo de seguridad de célula fotoeléctrica en dicho automatismo. En caso de incumplimiento de estas instrucciones, enjoy-motors ®, se eximirá de toda responsabilidad con respecto a los daños que puedan producirse.
- El alcance de los emisores está limitada por disposiciones legales sobre sistemas de radio y por las características específicas de los edificios. Al planificar, asegúrese que siempre haya suficiente recepción de radio.
- Para no comprometer la calidad de la recepción, durante la instalación, debe asegurarse que siempre haya una distancia mínima de 30 cm entre un EMSTEEL4-8-16 y un receptor de radio.
- EMSTEEL4-8-16 nunca debe instalarse en las inmediaciones de superficies metálicas. Los sistemas estéreo locales de alta potencia (por ejemplo, auriculares de radio) cuya frecuencia de transmisión es idéntica a la del EMSTEEL4-8-16 pueden afectar
- En caso de problemas con respecto al rango de acción, fije el emisor en una posición elevada; si es necesario reemplace la batería
- En caso de incumplimiento de estas instrucciones anula la responsabilidad y la garantía. enjoy-motors ® no se hace responsable de ningún cambio en las reglas y normas introducidas después de la publicación de esta guía. Por la presente enjoy-motors ® declara que este producto cumple con los requisitos esenciales y otras disposiciones relevantes establecidas por la directiva 1999/5/EC

2-2 Contenido en el embalaje

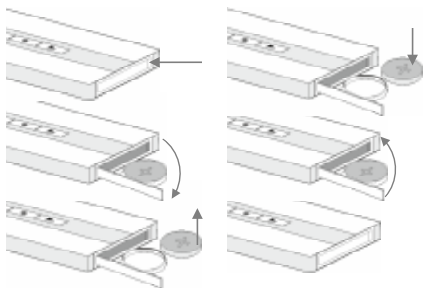
Antes de iniciar la instalación y puesta en servicio del emisor, compruebe que todas las piezas están presentes en su embalaje, en la cantidad correcta.

Para la colocación del emisor (soporte) en la pared, debe disponer de:

- Taladradora con una broca (adaptada a la suoperficie donde vaya a fijarse el soporte) de Ø 6mm
- Atornillador de estrella

- x1 emisor EMSTEEL4-8-16
- x1 bastoncillo para programación
- x1 soporte a pared
- x1 embellecedor (tapa tornillo) para soporte
- x1 taco y tornillo para fijación soporte
- x1 manual de uso y programación
- x1 pila CR2032 de cortesía (sustituirla cuando sea necesario)

3- SUSTITUCIÓN DE LA BATERÍA



1. Abra la tapa inferior
2. Retire la batería vieja (No tire la batería en la basura doméstica)
3. Coloque una pila nueva CR2032 (positivo hacia arriba)
4. Cierre la tapa inferior

NORMAS DE SEGURIDAD

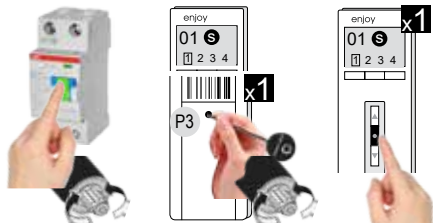
- Mantenga las pilas fuera del alcance de los niños. En el caso de ingerirse una batería, llame a un médico inmediatamente.
- Peligro de explosión si se sustituye la batería por una no calificada.
- Reemplace las batería, utilizando sólo baterías nuevas del tipo CR2032
- Las batería, mientras se encuentran almacenada para su uso o deshecho, nunca debe tocar otros objetos metálicos. Esto puede provocar que batería se incendie o se dañe.
- Retirar inmediatamente las baterías gastadas, dañadas o en mal estado, depositándolas en los centros oficiales de eliminación de residuos en su zona.
- No tire nunca las baterías en la basura doméstica ni las mezcle con el resto de residuos.

**ADVERTENCIA! COMPRUEBE LA POSICIÓN DE LOS
POLOS + / -
(POSITIVO SIEMPRE HACIA ARRIBA)**



4- MEMORIZACIÓN DEL EMISOR

Opción 1: conectado el motor a corriente 230v

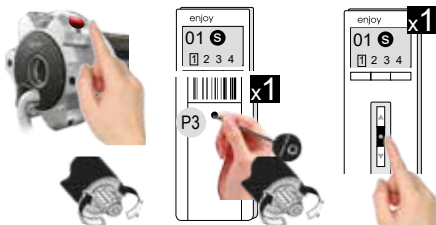


1. Conectar el motor en el que se va a grabar el mando a corriente
El motor confirma que está listo, con un doble movimiento

Con el canal seleccionado en el mando (en el ejemplo canal 1)

2. Antes 10 segundos, pulsar 1 vez el botón de programación P3
El motor confirma que lo ha reconocido, con un doble movimiento
3. Pulsar el botón de STOP para cerrar la programación

Opción 2: a través del botón de mem. del motor o los botones de mem. en RECMAD01, RECMAD2, RECMAD03, RECMAD05



Con el motor conectado en corriente

1. Pulsar 1 vez el botón rojo situado en la cabeza del motor, el boton mem. en receptores (RECMAD01, RECMAD03, RECMAD05) o el boton de stop (3 seg.) del RECMAD02
El motor confirma que está listo, con un doble movimiento

Con el canal seleccionado en el mando (en el ejemplo canal 1)

2. Antes 10 segundos, pulsar 1 vez el botón de programación P3
El motor confirma que lo ha reconocido, con un doble movimiento
3. Pulsar el botón de STOP para cerrar la programación

Opción 3: desde un mando ya reconocido



En un mando que ya funcione

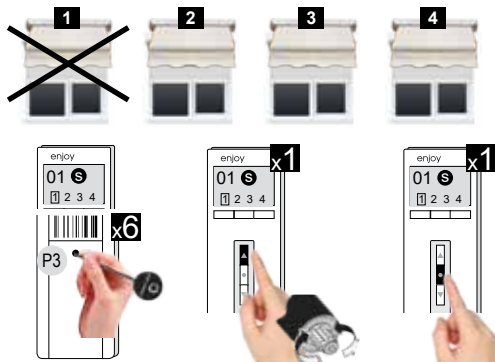
1. Pulsar 8 veces el botón de programación P3
El motor confirma que está listo, con un doble movimiento

Con el canal seleccionado en el mando (en el ejemplo canal 1)

2. Antes 10 segundos, pulsar 1 vez el botón de programación P3
El motor confirma que lo ha reconocido, con un doble movimiento
3. Pulsar el botón de STOP para cerrar la programación

5- CANCELACIÓN DE UN CANAL (BORRAR UN MOTOR)

Selecciona el canal (1, 2, 3 o 4) del motor a eliminar



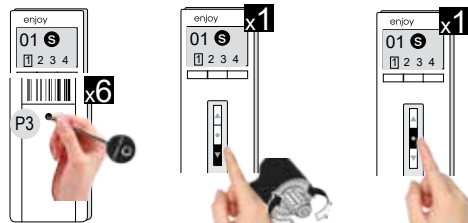
Con el canal seleccionado en el mando (en el ejemplo canal 1)

1. Pulsar 6 veces el botón de programación P3
El motor confirma la cancelación del emisor, con un doble movimiento
3. Pulsar el botón de STOP para cerrar la programación

6- SENTIDO DE ROTACIÓN Y BOTONES EMISOR

Verificar que el sentido de rotación del motor, se corresponde con los botones de subida y bajada del emisor. Si estas no se corresponden, proceder de la siguiente manera

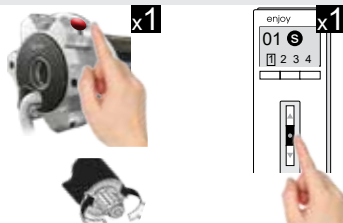
Opción 1: utilizando el emisor previamente reconocido



Con el canal seleccionado en el mando (en el ejemplo canal 1)

1. Pulsar 6 veces el botón de programación P3
El motor confirma que invertido el giro, con un doble movimiento
3. Pulsar el botón de stop para cerrar la programación

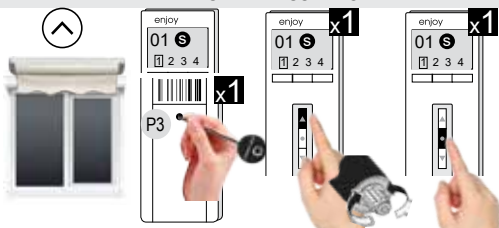
Opción 2: a través del botón situado en la cabeza del motor



1. Pulsar 1 vez y mantener (± 4 segundos), el botón rojo situado en la cabeza del motor
El motor confirma que invertido el giro, con un doble movimiento
2. Pulsar el botón de stop para cerrar la programación

7- REGULACIÓN DE LOS FINALES DE CARRERA

FINAL DE CARRERA SUPERIOR



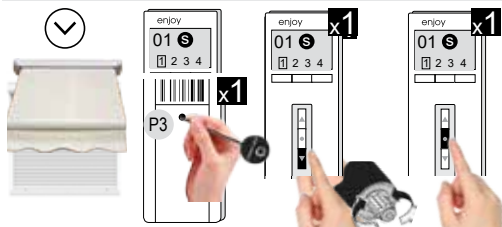
Con el canal seleccionado en el mando (en el ejemplo canal 1)

1. Posicionar la persiana el toldo o la cortina enrollable en el punto superior deseado
2. Pulsar 1 vez el botón de programación P3
3. Pulsar 1 vez el botón de subida

El motor confirma ese punto, con un doble movimiento

4. Pulsar el botón de stop para cerrar la programación

FINAL DE CARRERA INFERIOR



Con el canal seleccionado en el mando (en el ejemplo canal 1)

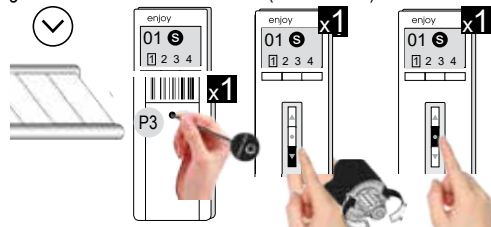
1. Bajar completamente la persiana, toldo o cortina enrollable, parándola en la posición inferior deseada
2. Pulsar 1 vez el botón de programación P3
3. Pulsar 1 vez el botón de bajada

El motor confirma ese punto, con un doble movimiento

4. Pulsar el botón de stop para cerrar la programación

Opción toldos tipo COFRE

En toldos tipo COFRE el punto superior se puede memorizar por presión cuando el cofre se cierra. Para ello realizar en PRIMER lugar el final de carrera INFERIOR (toldo abierto):



Con el canal seleccionado en el mando (en el ejemplo canal 1)

1. Abrir el toldo completamente, parándolo en la posición inferior deseada (toldo abierto)
2. Pulsar 1 vez el botón de programación P3
3. Pulsar 1 vez el botón de bajada

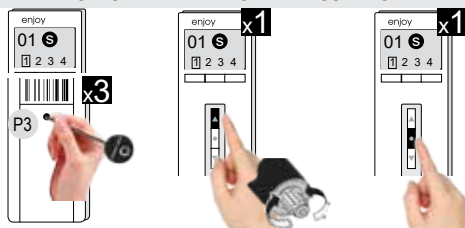
El motor confirma ese punto, con un doble movimiento

4. Pulsar el botón de stop para cerrar la programación

- **Nota:** el punto superior (toldo cerrado), se realiza automáticamente por presión, cuando el toldo se cierre la primera vez

6- CANCELACIÓN DE LOS FINALES DE CARRERA

CANCELAR FINAL DE CARRERA SUPERIOR



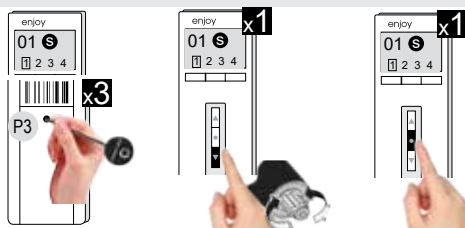
Con el canal seleccionado en el mando (en el ejemplo canal 1)

1. Pulsar 3 veces el botón de programación P3
2. Pulsar 1 vez el botón de Subida

El motor confirma la cancelación del punto superior con un movimiento

3. Pulsar el botón de stop para cerrar la programación

CANCELAR FINAL DE CARRERA INFERIOR



Con el canal seleccionado en el mando (en el ejemplo canal 1)

1. Pulsar 3 veces el botón de programación P3
2. Pulsar 1 vez el botón de Bajada

El motor confirma la cancelación del punto superior con un movimiento

3. Pulsar el botón de stop para cerrar la programación

10- POSICIÓN DE CONFORT



Punto programable entre el final de cerrera superior y el final de carrera inferior, al que el usuario podrá acceder desde el botón de stop de su mando a distancia

La programación se realiza también desde el botón de Stop, lo que asegura que el usuario final no cambiará involuntariamente los puntos de parada superior o inferior

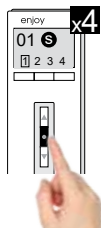


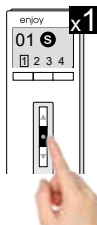
Posicionar la persiana, el toldo o la cortina enrollable en la posición deseada

Para memorizar ese punto como la posición de confort:

Con el canal seleccionado en el mando (en el ejemplo canal 1)

1. Pulsar 4 veces el botón de Stop
- El motor confirma ese punto, con un doble movimiento





Para acceder hasta esa posición, desde cualquier punto en el que se encuentre el todo:

Con el canal seleccionado en el mando (en el ejemplo canal 1)

1. Pulsar 1 vez el botón de Stop, manteniendo pulsador hasta que todo comience a moverse (± 4 segundos)

11- RESET TOTAL DE UN MOTOR



→ mantener en la 7ª hasta confirmación

Con el canal seleccionado en el mando (en el ejemplo canal 1)

1. Pulsar 7 veces el botón de programación P3, a intervalos cortos, manteniendo pulsado en la 7ª vez durante ± 4 segundos
El motor confirma el borrado total de la memoria, con un doble movimiento
2. Pulsar el botón de stop para cerrar la programación

12- PROBLEMAS Y POSIBLES RESOLUCIONES

Problema	Posible causa	Solución
El operador (motor radio / receptor) no reacciona al pulsar un botón del emisor EMSTEEL4-8-16	El operador no está conectado a corriente	Conectar a corriente 230V ~ 50Hz
	Las pilas están gastadas	Cambiar la pilas
	El emisor no está reconocido	Agregar un nuevo mando
	El emisor se encuentra muy alejado del operador (motor radio / receptor)	Reposicionar el emisor, acercándolo al operador o instalar un repetidor de señal
	Un equipo externo de radio está interfiriendo en la recepción de radio	Apague cualquier equipo de radio que se encuentre en las proximidades

ADVERTENCIA

ATENCIÓN: se debe tener en cuenta que el emisor EMSTEEL4-8-16 siendo un emisor multicanal, además de los 4, 8 o 16 canales individuales, con un canal de general, que agrupa al resto de canales. Cualquier programación que realice sobre el canal general, afectará a todos los motores que estén reconocidos en los canales 1, 2, 3, 4 ...

ENJOY MOTORS hereby declares that this product conforms to the essential requirements and other relevant provisions of Directive 1999/5/CE



ENJOY MOTORS SL
C/ INCOLLA, 1 - 46370 CHIVA
ESPAÑA

T. +34 962 521 490
info@enjoy-motors.com