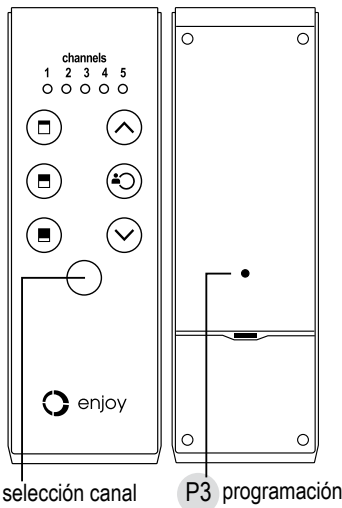




# TITANIUM5

**emisor para el control de hasta 5 persianas toldos o cortinas de manera individual además de los 5 agrupados**

## 1-1- Descripción



Los emisores TITANIUM5, sirven para controlar hasta 5 motores radio o receptores de manera individual (persianas, toldos o cortinas enrollables) además de todos ellos centralizados como un único grupo

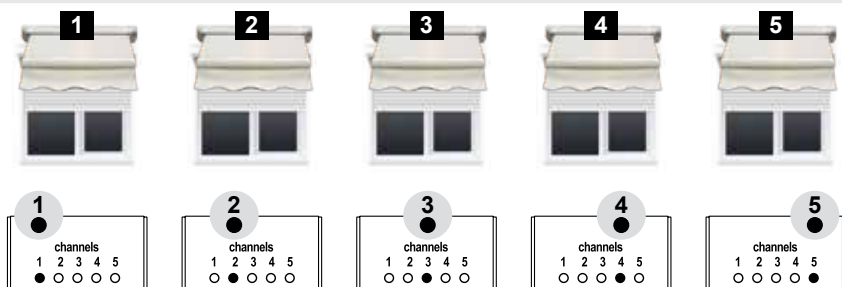
TITANIUM5 tiene un sencillo e intuitivo modo de funcionamiento. Con el botón de selección de canal podemos alternar entre los 5 canales individuales, o pasar al canal de grupo (quedan seleccionados los 5 canales)

Cuenta con 6 botones divididos en dos lados, para el control la aplicación motorizada:

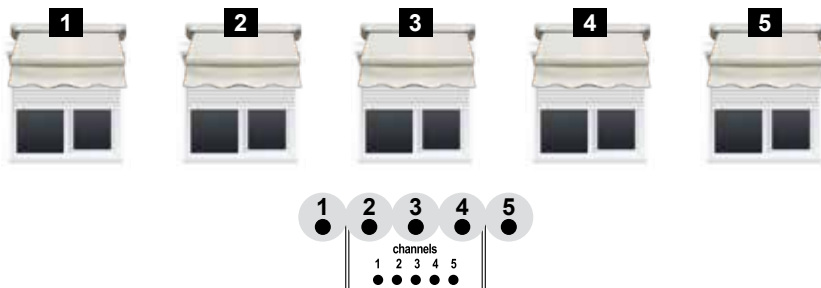
- Lado derecho, tiene 3 botones para el uso de la aplicación motorizada en su modo tradicional (Subir, Stop y Bajar)
- Lado izquierdo, tiene 3 botones que crean de manera totalmente automática (en motores radio) 3 puntos intermedios
- El botón de Stop también sirve para programar una posición preferida de usuario
- Con el botón de selección de canal podemos alternar entre los 5 canales individuales, o pasar al canal de grupo (quedan seleccionados los 5 canales)

## 1-2- Emisor multinacal

Canales individuales, para controlar 3 toldos por separado



Canal de grupo, para controlarlos conjuntamente



## 1-3- Múltiples posiciones



Cuenta con 6 posiciones de parada en los motores R4 (subida, bajada, punto medio y 3 intermedias) o solo 2 para los receptores (subida y bajada)

## 2-1 Normas de seguridad

Estimado cliente, por favor, lea atentamente los siguientes consejos para garantizar el correcto funcionamiento y la seguridad de las personas:

- Mantenga el emisor manual fuera del alcance de los niños o animales.
- Este producto debe ser instalado por un profesional de la motorización y la automatización del hogar, a quien va dirigida esta guía.
- El instalador debe cumplir la normativa y legislación vigentes en el país donde se va a instalar el producto, e informar a sus clientes de las condiciones de funcionamiento y mantenimiento del producto.
- No utilice el emisor manual en sitios o instalaciones sensibles a las emisiones de radio (por ejemplo, aeropuertos, hospitales).
- No almacene ni utilice el emisor manual de en zonas húmedas con vapor, con aire de alta humedad por el polvo, expuestos a la luz solar directa o con condiciones ambientales similares.
- No derrame ni sumerja el producto en ningún líquido.
- No utilice productos abrasivos ni disolventes para su limpieza.
- Mantenga el emisor en un posición estable para que no se caiga: podría dañar o reducir su alcance.

- Según la normativa EN 12453, relativa a la seguridad en el uso de puertas y cancelas motorizadas, el uso del emisor TITANIUM5 para controlar automatismos de puertas de garaje o cancelas sin visibilidad para el usuario requiere la instalación obligatoria de un dispositivo de seguridad de célula fotoeléctrica en dicho automatismo. En caso de incumplimiento de estas instrucciones, enjoy-motors ®. se eximirá de toda responsabilidad con respecto a los daños que puedan producirse.
- El alcance de los emisores está limitada por disposiciones legales sobre sistemas de radio y por las características específicas de los edificios. Al planificar, asegúrese que siempre haya suficiente recepción de radio.
- Para no comprometer la calidad de la recepción, durante la instalación, debe asegurarse que siempre haya una distancia mínima de 30 cm entre un TITANIUM5 y un receptor de radio.
- TITANIUM5 nunca debe instalarse en las inmediaciones de superficies metálicas. Los sistemas estéreo locales de alta potencia (por ejemplo, auriculares de radio) cuya frecuencia de transmisión es idéntica a la del TITANIUM5 pueden afectar

## 2-2 Contenido en el embalaje

Antes de iniciar la instalación y puesta en servicio del emisor, compruebe que todas las piezas están presentes en su embalaje, en la cantidad correcta.

Para la colocación del emisor (soporte) en la pared, debe disponer de:

- Taladradora con una broca (adaptada a la suoperficie donde vaya a fijarse el soporte) de Ø 6mm
- Atornillador de estrella

- x1 emisor TITANIUM5
- x1 bastoncillo para programación
- x1 soporte a pared
- x1 embellecedor (tapa tornillo) para soporte
- x2 taco y tornillo para fijación soporte
- x1 manual de uso y programación
- x1 pila CR2450 de cortesía (sustituirla cuando sea necesario)

## 2-3 Sustitución de la batería CR2450

### NORMAS DE SEGURIDAD

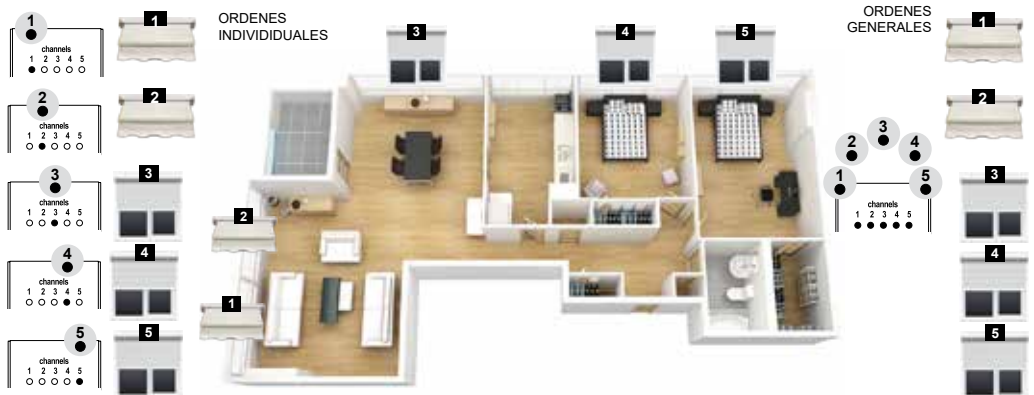
- Mantenga las pilas fuera del alcance de los niños. En el caso de ingerirse una batería, llame a un médico inmediatamente.
- Peligro de explosión si se sustituye la batería por una no calificada.
- Reemplace las batería, utilizando sólo baterías nuevas del tipo CR2450
- La batería, mientras se encuentre almacenada para su uso o deshecho, nunca debe tocar otros objetos metálicos. Esto puede provocar que batería se incendie o se dañe.
- Retirar inmediatamente las baterías gastadas, dañadas o en mal estado, depositándolas en los centros oficiales de eliminación de residuos en su zona.
- No tire las baterías en la basura doméstica ni las mezcle con el resto de residuos.

**ADVERTENCIA! COMPRUEBE LA POSICIÓN DE LOS POLOS + / - (POSITIVO SIEMPRE HACIA ARRIBA)**

1. Abra la tapa posterior
2. Retire la batería vieja (No tire la batería en la basura doméstica)
3. Coloque una pila nueva CR2450 (positivo hacia arriba)
4. Cierre la tapa posterior

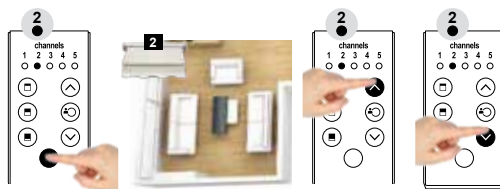
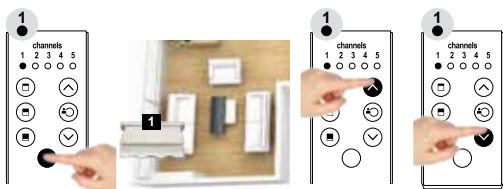


## 1-4 EJEMPLO DE INSTALACIÓN



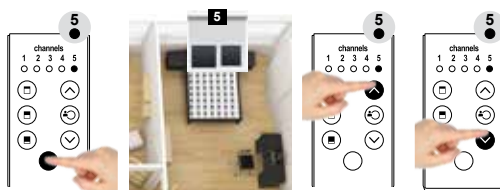
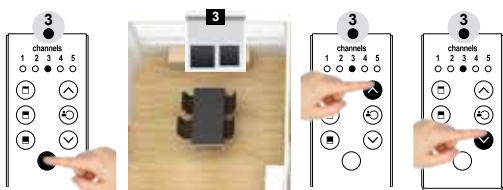
CANAL INDIVIDUAL 1 (TOLDO 1 SALA DE ESTAR)

CANAL INDIVIDUAL 2 (TOLDO 2 SALA DE ESTAR)



CANAL INDIVIDUAL 3 (PERSIANA COMEDOR)

CANAL INDIVIDUAL 5 (PERSIANA DORMITORIO INFANTIL)



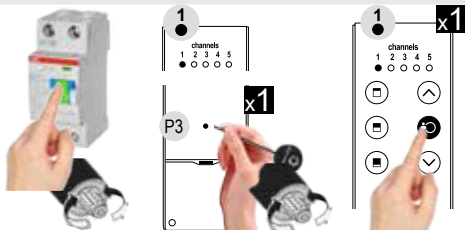
CANAL MÚLTIPLE: INCLUYE TODOS CANALES INDIVIDUALES DEL MANDO A DISTANCIA 1, 2, 3, 4 y 5



**ATENCIÓN:** se debe tener en cuenta que el emisor TITANIUM5 siendo un emisor multicanal, además de los 5 canales individuales, con un canal de general, que agrupa al resto de canales. Cualquier programación que realice sobre el canal general, afectará a todos los motores que estén reconocidos en los canales 1, 2, 3, 4 y 5

## 4- MEMORIZACIÓN DEL EMISOR

### Opción 1: conectado el motor a corriente 230v

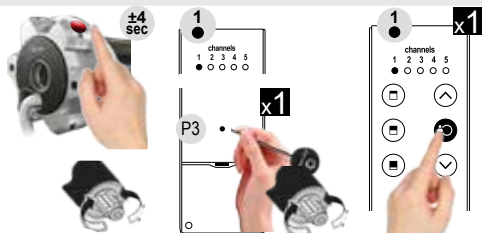


1. Conectar el motor en el que se va a grabar el mando a corriente 230v  
*El motor confirma que está listo, con un doble movimiento*

*Con el canal seleccionado en el mando (en el ejemplo canal 1)*

2. Antes 10 segundos, pulsar 1 vez el botón de programación P3  
*El motor confirma que lo ha reconocido, con un doble movimiento*
3. Pulsar el botón de STOP para cerrar la programación

### Opción 2: a través del botón de mem. del motor o los botones de mem. en RECMAD01, RECMAD2, RECMAD03, RECMAD05



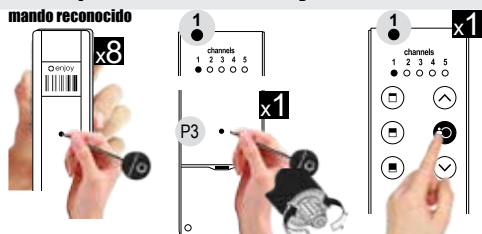
*Con el motor conectado en corriente*

1. Pulsar 1 vez el botón rojo situado en la cabeza del motor, el boton mem. en receptores (RECMAD01, RECMAD03, RECMAD05) o el boton de stop (3 seg.) del RECMAD02  
*El motor confirma que está listo, con un doble movimiento*

*Con el canal seleccionado en el mando (en el ejemplo canal 1)*

2. Antes 10 segundos, pulsar 1 vez el botón de programación P3  
*El motor confirma que lo ha reconocido, con un doble movimiento*
3. Pulsar el botón de STOP para cerrar la programación

### Opción 3: desde un mando ya reconocido

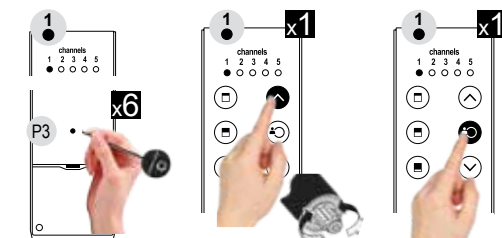
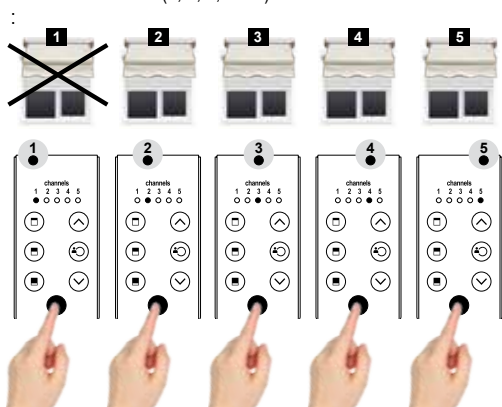


*En un mando que ya funcione*

4. Pulsar 8 veces el botón de programación P3  
*El motor confirma que está listo, con un doble movimiento*
- Con el canal seleccionado en el mando (en el ejemplo canal 1)*
5. Antes 10 segundos, pulsar 1 vez el botón de programación P3  
*El motor confirma que lo ha reconocido, con un doble movimiento*
  6. Pulsar el botón de STOP para cerrar la programación

## 5- CANCELACIÓN DE UN CANAL (BORRAR UN MOTOR)

Selecciona el canal (1, 2, 3, 4 o 5) del motor a eliminar



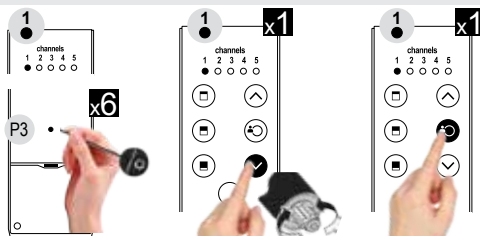
*Con el canal seleccionado en el mando (en el ejemplo canal 1)*

1. Pulsar 6 veces el botón de programación P3
2. Seguidamente, pulsar 1 vez el botón de SUBIDA  
*El motor confirma la cancelación del emisor, con un doble movimiento*
3. Pulsar el botón de STOP para cerrar la programación

## 6- SENTIDO DE ROTACIÓN Y BOTONES EMISOR

Verificar que el sentido de rotación del motor, se corresponde con los botones de subida y bajada del emisor. Si estas no se corresponden, proceder de la siguiente manera

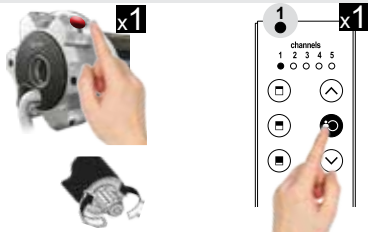
### Opción 1: utilizando el emisor previamente reconocido



*Con el canal seleccionado en el mando (en el ejemplo canal 1)*

4. Pulsar 6 veces el botón de programación P3
5. Seguidamente, pulsar 1 vez el botón de bajada  
*El motor confirma que invertido el giro, con un doble movimiento*
6. Pulsar el botón de stop para cerrar la programación

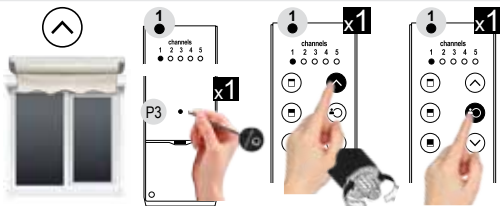
## Opción 2: a través del botón situado en la cabeza del motor



1. Pulsar 1 vez y mantener ( $\pm$  4 segundos), el botón rojo situado en la cabeza del motor  
*El motor confirma que invertido el giro, con un doble movimiento*
2. Pulsar el botón de stop para cerrar la programación

## 7- REGULACIÓN DE LOS FINALES DE CARRERA

### FINAL DE CARRERA SUPERIOR



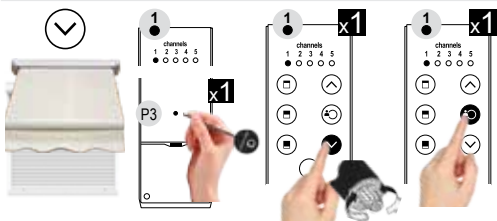
Con el canal seleccionado en el mando (en el ejemplo canal 1)

1. Posicionar la persiana el toldo o la cortina enrollable en el punto superior deseado
2. Pulsar 1 vez el botón de programación P3
3. Pulsar 1 vez el botón de subida

*El motor confirma ese punto, con un doble movimiento*

4. Pulsar el botón de stop para cerrar la programación

### FINAL DE CARRERA INFERIOR



Con el canal seleccionado en el mando (en el ejemplo canal 1)

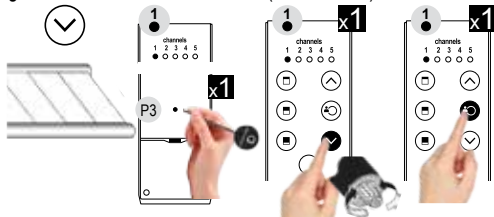
1. Bajar completamente la persiana, toldo o cortina enrollable, parándola en la posición inferior deseada
2. Pulsar 1 vez el botón de programación P3
3. Pulsar 1 vez el botón de bajada

*El motor confirma ese punto, con un doble movimiento*

4. Pulsar el botón de stop para cerrar la programación

## Opción toldos tipo COFRE

En toldos tipo COFRE el punto superior se puede memorizar por presión cuando el cofre se cierra. Para ello realizar en PRIMER lugar el final de carrera INFERIOR (toldo abierto):



Con el canal seleccionado en el mando (en el ejemplo canal 1)

1. Abrir el toldo completamente, parándolo en la posición inferior deseada (toldo abierto)
2. Pulsar 1 vez el botón de programación P3
3. Pulsar 1 vez el botón de bajada

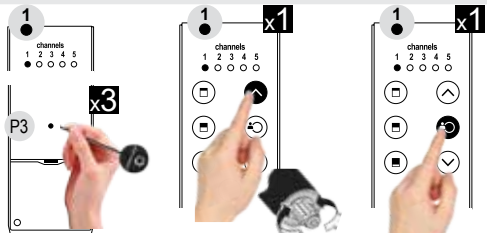
*El motor confirma ese punto, con un doble movimiento*

4. Pulsar el botón de stop para cerrar la programación

- **Nota:** el punto superior (toldo cerrado), se realiza automáticamente por presión, cuando el toldo se cierre la primera vez

## 6- CANCELACIÓN DE LOS FINALES DE CARRERA

### CANCELAR FINAL DE CARRERA SUPERIOR



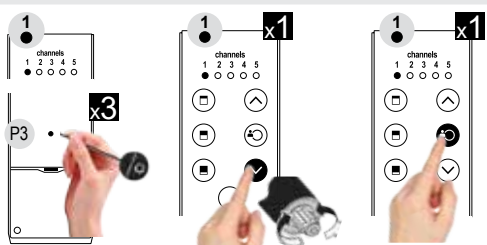
Con el canal seleccionado en el mando (en el ejemplo canal 1)

1. Pulsar 3 veces el botón de programación P3
2. Pulsar 1 vez el botón de Subida

*El motor confirma la cancelación del punto superior con un movimiento*

3. Pulsar el botón de stop para cerrar la programación

### CANCELAR FINAL DE CARRERA INFERIOR



Con el canal seleccionado en el mando (en el ejemplo canal 1)

1. Pulsar 3 veces el botón de programación P3
2. Pulsar 1 vez el botón de Bajada

*El motor confirma la cancelación del punto superior con un movimiento*

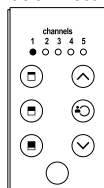
3. Pulsar el botón de stop para cerrar la programación

## 9- POSICIONES INTERMEDIAS: TITANIUM5

Con el TITANIUM5, además de la posición de confort, contaremos con otras 3 posiciones intermedias, que se realizan de manera automática y a las cuales el usuario final accede utilizando la botona frontal (parte izquierda) del mencionado mando:



**ATENCIÓN:** estas posiciones intermedias sólo están disponibles para los motores radio con regulación electrónica de los finales de carrera, quedando excluida tanto para motores radio con regulación mecánica como para motores conectados a un receptor



- Pulsando el botón el motor irá hasta la posición intermedia más cercana al punto superior
- Pulsando el botón el motor irá hasta una posición que representa la posición centrada
- Pulsando el botón el motor irá hasta la posición intermedia más cercana al punto inferior

## 10- POSICIÓN DE CONFORT



Punto programable entre el final de cerrera superior y el final de carrera inferior, al que el usuario podrá acceder desde el botón de stop de su mando a distancia

La programación se realiza también desde el botón de Stop, lo que asegurará que el usuario final no cambiará involuntariamente los puntos de parada superior o inferior

Posicionar la persiana, el toldo o la cortina enrollable en la posición deseada

Para memorizar ese punto como la posición de confort:

*Con el canal seleccionado en el mando (en el ejemplo canal 1)*

1. Pulsar 4 veces el botón de Stop  
*El motor confirma ese punto, con un doble movimiento*

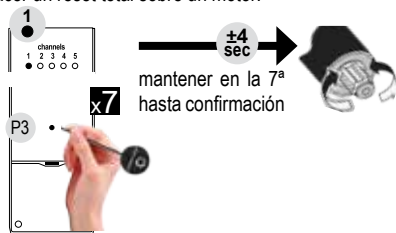
Para acceder hasta esa posición, desde cualquier punto en el que se encuentre el toldo:

*Con el canal seleccionado en el mando (en el ejemplo canal 1)*

2. Pulsar 1 vez el botón de Stop, manteniendo pulsador hasta que toldo comience a moverse ( $\pm 4$  segundos)

## 11- RESET TOTAL DE UN MOTOR

Para hacer un reset total sobre un motor:



*Con el canal seleccionado en el mando (en el ejemplo canal 1)*

1. Pulsar 7 veces el botón de programación P3, a intervalos cortos, manteniendo pulsado en la 7ª vez durante  $\pm 4$  segundos  
*El motor confirma el borrado total de la memoria, con un doble movimiento*
2. Pulsar el botón de stop para cerrar la programación

## 12- PROBLEMAS Y POSIBLES RESOLUCIONES

Problema	Posible causa	Solución
El operador (motor radio / receptor) no reacciona al pulsar un botón del emisor	El operador no está conectado a corriente	Conectar a corriente 230V ~ 50Hz
	Las pilas están gastadas	Cambiar las pilas
	El emisor no está reconocido	Agregar un nuevo mando
	El emisor se encuentra muy alejado del operador (motor radio / receptor)	Reposicionar el emisor, acercándolo al operador o instalar un repetidor de señal
	Un equipo externo de radio está interfiriendo en la recepción de radio	Apague cualquier equipo de radio que se encuentre en las proximidades

## ⚠ ADVERTENCIA

**ATENCIÓN:** se debe tener en cuenta que el emisor TITANIUM5 es un emisor multicanal y cuenta además de los 5 canales individuales, con un canal de general, que agrupa al resto de canales. Cualquiera de los procedimientos anteriores realizado sobre el canal general, afectará a todos los motores que esten reconocidos en los canales 1, 2, 3, 4 o 5

ENJOY MOTORS hereby declares that this product conforms to the essential requirements and other relevant provisions of Directive 1999/5/CE



ENJOY MOTORS SL  
C/ INCOLLA, 1 - 46370 CHIVA  
ESPAÑA

T. +34 962 521 490  
info@enjoy-motors.com